

دليل إجراءات الأمن والسلامة والصحة المهنية

إعداد

عمادة التطوير والجودة

١٤٤١هـ - ٢٠١٩م

محتويات الدليل

مقدمة الدليل

إدارة السلامة والمخاطر

إدارة الأمن الجامعي

إجراءات السلامة العامة والمهنية

آليات التخلص من النفايات الخطرة

سلوكيات منسوبي الجامعة لتحقيق الأمن والسلامة

مسؤولية الكليات تجاه أمن وحماية المرافق والتجهيزات

سلوكيات منسوبي الجامعة لتحقيق أمن وحماية المرافق والتجهيزات

إرشادات حماية الأفراد وإجراءات معالجة الصعقات الكهربائية

بيانات الإدارة العامة للسلامة والأمن الجامعي

مقدمة الدليل

انطلاقاً من حرص الجامعة على تحقيق أمن وسلامة منسوبيها، وتحقيقاً لرسالتها وأهدافها، وضعت الجامعة ممثلة في عمادة التطوير والجودة هذا الدليل «دليل إجراءات الأمن والسلامة والصحة المهنية»، ليلقي الضوء على هذه الإجراءات والممارسات والتعريف بالجهات ذات الصلة بالأمن والسلامة في الجامعة، وينمي روح التعاون بين جميع منسوبيها في هذا الصدد. نسأل الله التوفيق وأن ينفع بهذا الدليل، وأن يجعل فيه المنفعة للمنسوبي الجامعة.

إدارة السلامة والمخاطر

أنشئت إدارة السلامة والمخاطر بقرار معالي مدير الجامعة رقم ٢٤١٨٩ وتاريخ ٢٩/٠٣/١٤٤١ هـ بهدف درء حدوث المخاطر والحد من الآثار الناجمة عنها، ووضع خطط إدارة المخاطر في الجامعة ومتابعة تنفيذها في كافة الوحدات.

رؤية إدارة السلامة والمخاطر

بيئة جامعية آمنة من المخاطر، تفي باشتراطات السلامة وفق المعايير المعتمدة.

رسالة إدارة السلامة والمخاطر

درء حدوث المخاطر والحد من الآثار الناجمة عنها، وضمان أقصى قيمة استدامة لأعمال وأنشطة الجامعة الأمانة التي تكفل سلامة كافة منسوبيها وممتلكاتها.

ولتحقيق هذه الرسالة، تهدف إدارة السلامة والمخاطر بشكل أساس إلى:

- ١- تهيئة بيئة تعليمية آمنة وسليمة.
- ٢- الوقاية من المخاطر المحيطة بمنسوبي الجامعة.
- ٣- تطوير استراتيجيات مواجهة المخاطر بشكل مستمر.
- ٤- تقييم خطط الطوارئ والاستجابة السريعة للحالات الطارئة.
- ٥- تقييم وقياس المخاطر المحتملة بالجامعة بشكل مستمر.
- ٦- تطوير منظومة إدارة السلامة والمخاطر في الجامعة.

نطاق عمل الإدارة ومركزاتها ومهامها

تلتزم جامعة القصيم بتقليص المخاطر وآثارها والحد منها والمحافظة على صحة وسلامة منسوبي الجامعة وزوارها بجميع المرافق والمواقع التي تتبع الجامعة ادارياً كما تلتزم بالحفاظ على حماية البيئة الجامعية.

كما أن الجامعة ملتزمة بتنفيذ سياسة المخاطر وتوفير متطلباتها وفق النظم واللوائح والقوانين العالمية. على أن يتم تحديث نظام وخطة إدارة المخاطر بالجامعة بصفة منتظمة بالارتكاز على ما يلي:

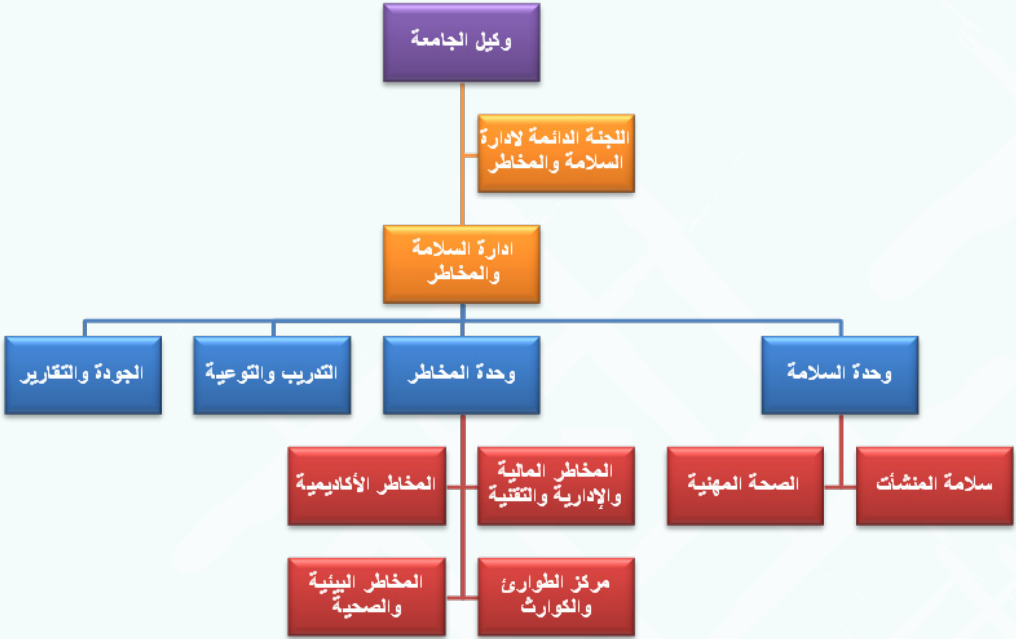
١. الوقاية من المخاطر ومنع حدوثها قدر المستطاع.
٢. التعامل مع المخاطر حال حدوثها بشكل ناجح وفعال.
٣. تفعيل نظام المراقبة الداخلية الفعال الذي يمكن من التنبيه عند بدء نشوء أي خطر وتوقع المخاطر قبل حدوثها من خلال:
 - إجراء المراجعة السنوية لإدارة المخاطر. مع تحديث الدليل ووضع سياسات التعامل مع الخطر.
 - التأكد من أن عمليات إدارة المخاطر فعالة وناجحة.
 - ضمان التزام كافة الجهات في الجامعة بما يصدر عن إدارة الجامعة من توجيهات وتعليمات تخص المخاطر.
 - متابعة صلاحيات ومهام الإدارة الجديدة "إدارة المخاطر".
 - تأسيس نظام مراقبة داخلية يرصد المخالفات التي تؤدي إلى حدوث خطر معين.
 - أحقية إدارة المخاطر بالدخول والتفتيش والفحص والاستفسار في أي جهة من جهات الجامعة لضمان التزام هذه الجهة بالتعليمات الخاصة بإدارة المخاطر.
 - التزام الشفافية في الكشف عن آثار المخاطر بأنواعها المختلفة.
 - وضع آليات الإنذار المبكر والمراقبة والتنبيه للجامعة حول اتخاذ إجراءات تصحيحية لإدارة أي المخاطر محتملة.
 - حصر المخاطر وتحديدها وتحديد مؤشرات الاحتمالية والتأثير ومستوى الخطر في خطة لإدارة المخاطر وإعلانها.
 - توثيق الإجراءات التي ينبغي اتباعها في حال حدوث الخطر - لا سمح الله - وتبليغ الجهات المسؤولة بها.
 - متابعة المستجدات في مجال إدارة المخاطر. وخاصة متابعة الجهات ذات المرجعية في هذا الشأن وتطبيق أفضل الممارسات.
 - تقدم إدارة المخاطر المشورة والتوصيات اللازمة إلى الإدارة العليا بالجامعة فيما يخص المخاطر.
 - تقوم الإدارة بعمل سياسة للتغيير بحيث إذا طرأت تغييرات في طبيعة ومدى المخاطر الأساسية يتم تطبيق سياسة التغيير بسهولة ورصد أي مخاطر ناشئة والتعامل معها.

- تقوم الإدارة برصد أي إخفاقات في التعامل مع أي مخاطر حدثت في الجامعة ودراسة الأسباب والرفع بها للجهات العليا في الجامعة مع التوصيات.
- أن تتأكد الإدارة بأن جميع السياسات وإجراءات إدارة المخاطر تتفق مع التعليمات الصادرة من الدولة - أيدها الله- بهذا الشأن.
- تتولى الإدارة إعداد برامج تدريبية لجميع المنسوبين فيما يخص المخاطر بالتنسيق مع وكالة عمادة التطوير والجودة للتطوير وإيجاد السبل المناسبة لتكون هذه البرامج التدريبية إلزامية على جميع منسوبي الجامعة.

مهام إدارة السلامة والمخاطر

- وضع وتنفيذ الخطة الاستراتيجية لإدارة المخاطر في الجامعة وتحديثها بصفة دورية.
- متابعة الخطة وأنشطتها وإجراء استطلاعات الرأي المستمرة للمخاطر.
- تحليل المخاطر المتوقعة بجامعة القصيم ووضع خطط التحسين اللازمة للتخفيف منها.
- تقديم الدعم للأقسام من خلال المساعدة الفنية والتدريب والموارد الأخرى ومراقبة كفاءة الانظمة الحالية.
- التأكد من تطبيق القوانين واللوائح والارشادات المتعلقة بالسلامة والامن، والصحة والبيئة.
- تطبيق الحد الأدنى من اشتراطات الحماية والسلامة العالمية والمحلية للمنشآت الجامعية والتعليمية.
- وضع خطط الطوارئ العامة والتدريب.
- متابعة تطبيق المهام الأخرى ذات العلاقة بمجال العمل.
- ترتبط الادارة بوكالة الجامعة.

الهيكل التنظيمي لإدارة السلامة والمخاطر



وصف لأدوار الهيكل التنظيمي للإدارة :

وكيل الجامعة

- يقوم بالتنسيق وتوزيع المهام بين القطاعات المختلفة وإدارة السلامة والمخاطر، ورئاسة اللجنة الدائمة لإدارة السلامة والمخاطر.
- دعم وتوفير الإمكانيات المادية والبشرية لإدارة السلامة والمخاطر لتمكينها من أداء مهامها.
- الإشراف على عمليات التعامل مع المخاطر والتأكد من التزام الجهات المعنية بإتباع الإجراءات المعتمدة ودليل التعامل مع المخاطر.

لجنة إدارة السلامة المخاطر

- يقع على عاتق لجنة إدارة المخاطر تحديد الاتجاه الاستراتيجي لإدارة المخاطر بالجامعة، واقتراح بيئة وهياكل إدارة الخطر لتعمل بصورة فعالة ومراجعة تقارير الإدارة وفرص التحسين.
- تحديد طبيعة ومدى حجم الأخطار المقبولة التي تستطيع الجامعة التعامل معها ضمن أنشطتها.
- تحديد احتمالية تحقق تلك الأخطار.
- توجيه كيفية إدارة الأخطار غير المقبولة.
- اقتراح طرق تخفيض احتمال تحقق الخطر وتأثيره على أنشطة الجامعة.
- حساب تكاليف وعوائد الخطر وأنشطة التحكم في الخطر المطبقة.
- تقرير فاعلية عمليات إدارة الخطر.
- تحديد الآثار الضمنية لقرارات إدارة المخاطر.

وحدة السلامة

- القيام بجميع أعمال السلامة ومكافحة الحريق.
- التأكد من صلاحية أجهزة الإنذار بالتنسيق مع الجهة المعنية.
- التأكد من صلاحية معدات الإطفاء.
- إعداد مناوبات السلامة ومكافحة الحريق
- إعداد خطة إخلاء للمباني أثناء الحريق لا قدر الله.
- التنسيق المباشر مع غرفة التحكم ورفع جميع البلاغات
- متابعة عقود السلامة مع الشركات.
- التعاون مع الدفاع المدني والهلال الأحمر

سلامة المنشآت

يعنى هذا القسم بوضع الخطط اللازمة وتنفيذها للمحافظة على سلامة منشآت الجامعة. كما يشرف على إعداد كافة أنواع الخطط التي لها علاقة بسلامة المنشآت التعليمية والمعامل والورش والمستودعات وتكون مهام قسم سلامة المنشآت ما يلي:

- ١- المحافظة على سلامة المنشآت التابعة للجامعة وسلامة موظفيها
- ٢- الكشف على المباني والمنشآت القائمة للتأكد من استيفاءها لشروط الوقاية والسلامة المهنية
- ٣- حماية العنصر البشري من الإصابات الناجمة عن مخاطر بيئة العمل الحفاظ على المنشآت وما تحتويه من أجهزة ومعدات من التلف أو الضياع وذلك نظرا لتعدد المخاطر التي قد يتعرض لها الطالب في المنشأة التعليمية
- ٤- تجهيز المباني والمنشآت بأنظمة الإنذار والمكافحة والوقاية بغرض حماية المباني وشاغلها من أخطار الحرائق
- ٥- عمل الاختبارات اللازمة والكشف الدوري على أجهزة الإنذار والإطفاء من قبل متخصصين لضمان عملها عند الحاجة
- ٦- تدريب العاملين على استخدام كافة الأجهزة ذات العلاقة بمكافحة الحريق
- ٧- مكافحة الحريق بصورة أولية من قبل الأفراد المدربين أو بواسطة الوسائل التلقائية

الصحة المهنية

يعنى هذا القسم بعمل الإجراءات التي تعمل على تعزيز:

١. حماية سلامة وصحة جميع منسوبي الجامعة فيما له علاقة ببيئة العمل.
 ٢. حماية سلامة وصحة زوار الجامعة في جميع المرافق.
 ٣. الحفاظ على الممتلكات والبيئة المتعلقة بالمنشأة ومواقع العمل.
- مما له علاقة بأخطار لعمال من الحوادث والأمراض المهنية.

وحدة المخاطر الادارية والمالية والتقنية

تختص بإدارة التعامل مع المخاطر الإدارية والمالية وسمعة الجامعة ومخاطر المعلومات وقد تشمل:

- مخاطر موارد بشرية بالنسبة للإداريين.
- مخاطر الموارد البشرية بالنسبة لأعضاء هيئة التدريس.
- مخاطر موارد بشرية تتعلق بالطلاب.
- مخاطر مالية.
- مخاطر تقنية ومعلوماتية.
- مخاطر سمعة إدارية.
- مخاطر قانونية.

مركز الطوارئ والكوارث

يختص المركز بإدارة الطوارئ البيئية والطبيعية والإنشائية والصحية والكيميائية والإشعاعية، ويشمل المركز ثلاث وحدات، ومنسقين في قطاعات الامن والسلامة والتشغيل والصيانة والخدمات الطبية وإدارة المشاريع وتقنية المعلومات.

- يعتبر مركز عمليات الطوارئ والكوارث الجهة المسؤولة عن إدارة الطوارئ والكوارث لقطاعات الجامعة المختلفة.
- ويقوم مركز عمليات الطوارئ والكوارث باستقبال جميع البلاغات للحالات الطارئة ومن ثم يتم توزيع البلاغ إلى الفرق المختصة.
- تعبئة النماذج الخاصة بالحالة ومتابعتها إلى حين انتهائها.
- رفع التقارير والتوصيات الخاصة بالحالة إلى رئيس اللجنة الدائمة للمخاطر.

وحدة العمليات للتدخل السريع

وتختص بالتعامل مع كل طارئ أو كارثة تتطلب إجراء جماعي كإخلاء أو إطفاء أو استدعاء جهات أمنية أو صحية أو الدفاع المدني وتصنف الحوادث الى:

أ - حوادث صغيرة منعزلة:

هو حادث منعزل يؤثر على جزء صغير من حيز الجامعة أو ممتلكاتها المادية ولا يؤثر على الأداء العام للجامعة، ومن أمثلة ذلك:

- وفاة أو إصابة أو احتجاز أحد أفراد الجامعة.
- حريق صغير ومحدد الموقع.
- تسرب بسيط لمواد خطرة.
- انقطاع التيار الكهربائي عن منطقة صغيرة.

ب - حوادث كبيرة منتشرة والتي قد تؤدي إلى إيقاف الخدمات:

يتم تعريف وقوع حادث كبير حرج كحالة تؤدي إلى تعطل واحدة أو أكثر من الخدمات والذي يؤثر على الأداء العام للجامعة، ومن أمثلة ذلك:

- حريق كبير.
- الاضطرابات المدنية (التدافع، إطلاق نار، مظاهرات، انفجارات، اعتداء خارجي..... الخ).
- انقطاع التيار الكهربائي أو المياه عن منطقة واسعة.

وحدة المخاطر البيئية والصحية

مختصة بإدارة السلامة من المخاطر الطبية والصحية والمواد الخطرة الكيميائية، والبيولوجية، والإشعاعية، ومخاطر البنية التحتية والتشغيلية وصيانة المرافق وإدارة المشاريع وقد تشمل:

- تسرب المواد الكيميائية في المعامل.
- تسرب المواد المشعة.
- النفايات الإشعاعية والحيوية الخطرة.
- تعطل تنفيذ المشاريع.

- تصدع وتشقق المباني.
- تسرب المياه أو الصرف الصحي.
- انقطاع التكييف.
- أخطار المصاعد الكهربائية.
- أخطار التوصيلات والتمديدات الكهربائية.
- الاختناقات التنفسية.
- الأمراض المعدية والابوئة.
- التسمم الغذائي.
- الأمراض المزمنة.
- الأخطاء الطبية.
- الأخطاء الدوائية.

وحدة التوعية والتدريب

يعنى هذا القسم بإعداد برامج للتوعية والتدريب والتجارب الافتراضية داخل الجامعة بصفة مستمرة وكذلك تأهيل وتدريب فرق إدارية وميدانية لعمليات السلامة والصحة المهنية. وتكون مهام قسم التوعية والتدريب الرئيسية ما يلي:

- ١- إقامة الدورات التدريبية وورش العمل وما شابهها في مجال السلامة والصحة المهنية
- ٢- نشر المعرفة والتوعية حول معايير السلامة العامة في مختلف أنواع منشآت الجامعة وبخاصة أوضاع السلامة والصحة المهنية في المعامل والورش والمستودعات
- ٣- التوعية حول أخطار حوادث المنشآت التعليمية والإصابات الناجمة عنها
- ٤- التعاون مع الخبراء ومختلف الجمعيات الأهلية والرسمية من أجل تحسين وتطوير المعرفة والتوعية حول السلامة العامة في المنشآت التعليمية
- ٥- نشر ثقافة التعامل مع الطوارئ والكوارث والتدريب على الإخلاء والإسعافات واستخدام دليل المخاطر وإنتاج ونشر المطبوعات اللازمة بالتوعية وعقد برامج التدريب والترشيح لبرامج تدريبية داخل وخارج الجامعة.

إدارة الأمن الجامعي

إدارة الأمن الجامعي من أهم الإدارات في الجامعة لما لها من مهام كثيرة في الحفاظ على سلامة منشآت ومباني وممتلكات الجامعة، وكذلك تأمين سلامة الأنفس داخل الجامعة بالإضافة إلى الارتقاء بمستوى الإنضباط ضماناً لسير العملية التعليمية. وتعى الجامعة ضرورة توفير المعايير الخاصة بالأمن والسلامة من أجل الحفاظ على طلابها والعاملين بها.

مفهوم الأمن الجامعي

الأمن الجامعي هو مجموعة من الإجراءات والتنظيمات الوقائية التي تتبع للحيلولة دون حدوث أعمال ووقائع تخل بأمن الأفراد والمنشآت، ومحور هذه الإجراءات هو مشرف الأمن. أن مشرف أو مراقب أو حارس الأمن يعتبر العنصر الفعال الذي يركز عليه نظام الأمن في الجامعة، حيث جميع عناصر النظام الأمني الأخرى تعتمد اعتماداً كلياً عليه. فمشرف أو مراقب أو حارس الأمن الكفاء، يستطيع أن يسد الثغرات التي قد توجد في نظام الأمن بما لديه من مهارات وخبرات وحنكة وإبداع، ويعتبر الأمن مطلباً ضرورياً لتحقيق الاستقرار في أي مجتمع. ولا يمكن أن نتخيل نشاط أو نمو أو تطور بدونه.

ومن هذا المنطلق فالأمن رسالة ومبدأ وهدف، ونتيجة لتوسع مفاهيم الأمن في عصرنا الحاضر أوجب معه في المقابل حتمية التطور في المجال الأمني كما وكيفا، بهدف توفير بيئة آمنة على أسس سليمة من المبادئ والقيم الأخلاقية. وفي المملكة العربية السعودية فإن الصورة قد أصبحت مشرقة نتيجة الاهتمام بالأمن من قبل كافة المسؤولين في القطاعين الحكومي والخاص، حيث بدأ تطبيق الأمن في كافة المرافق والأنشطة من حيث انتهى الآخرون وبأسلوب فريد وتجربة نادرة استطاعت أن تؤكد نجاحها. وبالتعاون نكون حققنا ثمار الأمن المرجوة، باعتبار الأمن الوسيلة والهدف لحفظ حياة الناس وأعراضهم ودمائهم وأموالهم.

أهداف الإدارة

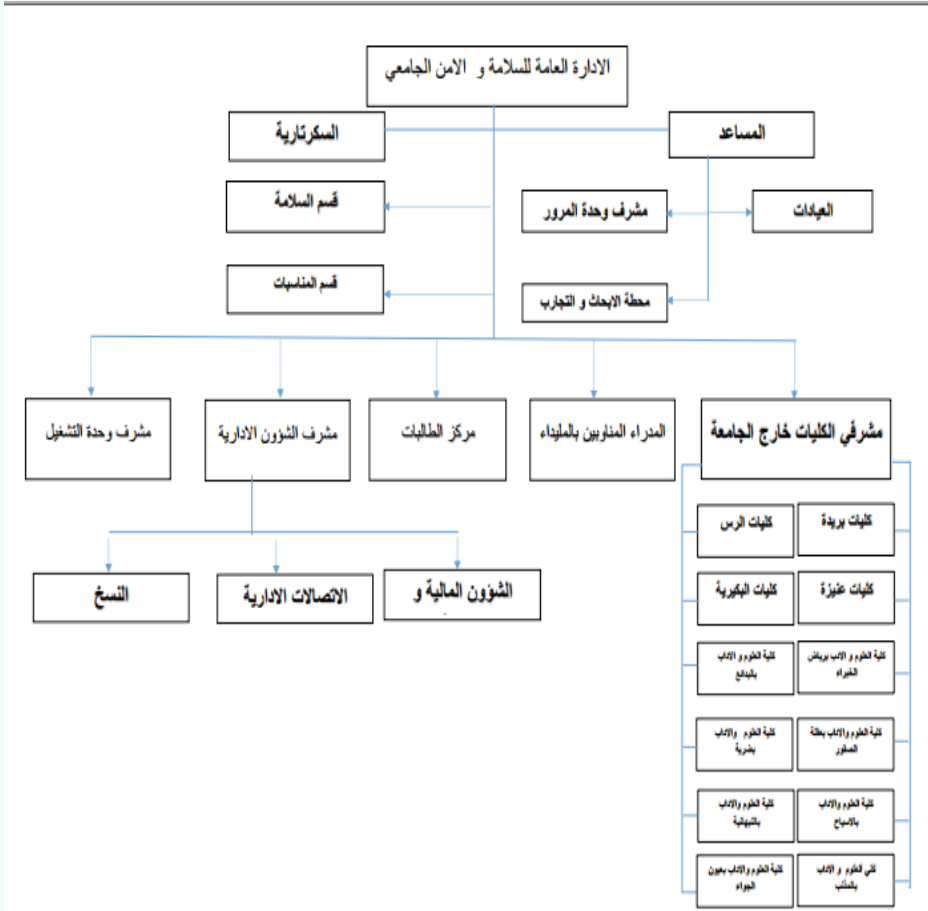
وتتولى الإدارة جميع عمليات الأمن وحركة المرور بجامعة القصيم، والعمل على تقليل وقوع الحوادث، بإذن الله ومعالجتها عند حدوثها، وتوفير الحراسة الكافية لجميع مباني الجامعة ومرافقها، والمحافظة عليها عن التخريب أو سرقة، وهي تدير جميع عملياتها بأجهزة اتصال خاصة.

قيم إدارة الأمن الجامعي

- حسن أداء العمل بدقة وصدق ويقين من حيث المكان والزمان والموقع.
- التعاون التام مع من طلب المساعدة.
- التعامل مع منسوبي الجامعة والزوار بأسلوب حسن وإرشادهم والرد على استفساراتهم بأدب واحترام.
- الاستعداد لمواجهة المشكلات والسلوكيات المعقدة وتقبلها بالإخلاص والصبر.
- العمل تحت ظروف جوية مختلفة والانضباط التام في تنفيذ الأوامر بدون أي يتقصير.
- الحفاظ على الأسرار وعدم إفشاء المعلومات.
- الدقة في كتابة التقارير عن كل ما يحصل كبيراً أو صغيراً فهو جوهر العمل وشاهده

الهيكل الإداري للإدارة العامة للسلامة والأمن الجامعي

يبين الهيكل الإداري للإدارة أنها تضم مشرفي أمن للمقر الرئيسي وآخرين للضروع ومشرف وحدة المرور، بالإضافة إلى أقسام السلامة والمناسبات والعيادات ومحطة الأبحاث والتجارب.



مهام الإدارة المتعلقة بالأمن والسلامة

١. تتولى الإدارة جميع عمليات الأمن بالجامعة والعمل على منع وقوع الحوادث ومعالجتها عند حدوثها وتلافي استنفالها .
٢. اتخاذ القرار المناسب حسب الهيكل التنظيمي.
٣. متابعة ما يرد من الجهات الرسمية خارج الجامعة وداخلها وما يحال إليها من معاملات وإنهاء إجراءاتها.
٤. الأشراف على وضع اللوحات الإرشادية ووضعها في الأماكن المناسبة.
٥. توحيد الإجراءات والتعليقات المنظمة لسيير الأمن بالمدينة الجامعية ومرافقها الخارجية والداخلية.
٦. التأكد من إلمام منسوبيها بأصول الأمن وطرق التعامل معها.
٧. حسن الاختيار لمن يقوم بعمل الإشراف الأمني وإدارة الأفراد.
٨. اختيار الأفراد ذوي القدرات والكفاءات العالية في تأدية العمل واختيار ذوي الصفات والأخلاق الحميدة.
٩. التنوير الأمني الذي يهدف إلى تثقيف الأفراد أمنياً عن أحداث وقضايا الساعة.
١٠. وضع الخطط لحدوث أي طارئ سواء طبيعياً أو بشرياً وتدريب الأفراد عليها.
١١. توفير الأجهزة والمعدات والإمكانات التي تساعد على كشف الجريمة وحفظ النظام .
١٢. فرض العقوبات على من يحاول الإخلال بنظام الأمن بالمدينة الجامعية والأفرع.
١٣. وضع إجراءات الأمن ومتابعة تنفيذها على الوجه الأكمل ومعالجة معوقاتها .
١٤. تسيير دوريات راكبة وراجلة لمنع التسلل والكشف عن الحوادث ومباشرة التحقيق فيها.
١٥. الإشراف على توزيع الحراسات على المواقع الثابتة كالبوابات والأماكن الضرورية على مدار الـ ٢٤ ساعة وتحديد نقاط الدخول والخروج.
١٦. القيام بجولات مفاجئة على مواقع العمل للتأكد من سير العمل على الوجه الصحيح.
١٧. إسداء النصيحة والتوجيه الحسن لكافة منسوبيها وحسن الاستماع لشكواهم وآرائهم ودراستها بجدية.

١٨. عدم السماح بوضع أي إعلان داخل الجامعة إلا بعد ختمه من الجهة المعلنة له (من داخل الجامعة فقط).
١٩. تقوم بمهمة عظيمة في تمحيص الواقع ونقل الصورة الحقيقية للجهة المختصة.
٢٠. التحقق الدوري والمستمر من كفاءة وتشغيل وسائل السلامة بالجامعة وسرعة أخطار الجهات المختصة بإعادة إصلاح الأعطال بها.
٢١. العمل على نشر التوعية بأمور السلامة والأمن (محاضرات- ندوات- نشرات- لوحات).
٢٢. متابعة سير الحراسات على المداخل الرئيسية والتحقق من قيامهم بعمليات تسجيل البيانات المطلوبة.
٢٣. اقتراح الضوابط الخاصة بتنظيم مواقف السيارات داخل المدينة الجامعية والأشراف على حسن استخدامها.
٢٤. إصدار تصاريح سيارات منسوبي الجامعة من أعضاء هيئة التدريس والموظفين والطلاب ذو الظروف الخاصة والقطاعات الخاصة التي تعمل بالجامعة.
٢٥. متابعة حركة المرور وانسيابها داخل المدينة الجامعية وتحقيق الأمن لها وحراسة السيارات بالمواقف وتحرير المخالفات المرورية للمخالفين.
٢٦. مرافقة زوار الجامعة من كبار الشخصيات والوفود والمؤتمرات والندوات والمعارض التي تتبناها الجامعة وتوفير الحراسات اللازمة لها.
٢٧. مساءلة الأشخاص المشتبه فيهم والتحقيق المبدي معهم وإحالتهم إلى جهات الاختصاص.
٢٨. منع الباعة الجائلين والمتسولين من الدخول إلى المدينة الجامعية أو الوقوف أمام البوابات الجامعية.
٢٩. استلام الأشياء المفقودة بعد إثبات ما بها ومكان وجودها بالساعة والتاريخ وإحالتها للإدارة لحفظها والإعلان عنها.

إجراءات السلامة العامة والسلامة المهنية

تعد السلامة والصحة المهنية من أهم المتطلبات في أي مؤسسة ويجب أن توضع من ضمن الخطط التي يجب ان تتضمنها أى خطة إستراتيجية لأي مؤسسه تعليمية، ولأن السلامة المهنية لها أهمية بالغه فى حماية الأرواح والممتلكات والبيئة لذا تولي الجامعة اهمية بالغه للتوجيه والإرشاد ووضع القواعد ونشر الوعي الوقائي، وتقوم الجامعة عن طريق الكليات بتطبيق الأنظمة لضمان السلامة العامة وفق آليات وإجراءات ومعايير معتمدة تضمن بها الجامعة السلامة العامة والمهنية للمنشآت والأفراد. ومن أهم الإجراءات التي تطبقها الجامعة من خلال إدارة السلامة والمخاطر وإدارة الأمن الجامعي، ما يلي:

- توفير معدات وتجهيزات السلامة فى مبانيها ومكاتبها ومعاملها.
- تطبيق كافة القوانين وتشريعات السلامة فى جميع أروقة الجامعة.
- إجراء تقييم وتحليل للمخاطر لكافة مقرات العمل وكذلك الأجهزة والألات والمعدات داخل الجامعة، وامثلة ذلك حرصها على مراجعة توصيلات الكهرباء الداخلية والخارجية دوريا، وتطبق شروط السلامة على المواقد الكهربائية وتنظم أماكن تواجدها.
- وضع برامج تدريب للعاملين الجدد لتعريفهم بأساسيات الامن والسلامه المهنية فى عملهم، والقيام بعمل دورات فى السلامة المهنية سواء التخصصية والعامة للعاملين فى الجامعة.
- وضع خطط الطوارئ والاحلاء لجميع الكليات بالجامعة.
- التأكد من التزام العاملين بإرتداء تجهيزات الوقاية الشخصية أثناء العمل فى الأماكن المصنفة كأماكن خطرة.
- دراسة شكاوى العاملين بالجامعة بما يخص السلامة المهنية
- التحقيق فى الحوادث ومعرفة الأسباب وتدوينها، ثم العمل على منع الأسباب والأفعال التي قد تؤدي إلى الإصابة أو حوادث إثناء العمل
- نشر الوعي والتثقيف فى الأمن والسلامة المهنية عن طريق اللوحات الإرشادية والمنشورات والكتيبات.

آليات التخلص من النفايات الخطرة

مع إزدياد الوعي والإدراك البيئي والصحي لدى خطورة النفايات الطبية والكيميائية المتولدة من مؤسسات الرعاية الصحية والمختبرات على البيئة والإنسان لذلك تطبق الجامعة ممثلة في إدارة المشاريع والصيانة آليات أمانة للتخلص من النفايات الخطرة الناتجة عن إستخدام المعامل والوحدات الصحية التابعة للجامعة مع الأخذ بعين الإعتبار الأشخاص المحيطين بالنفايات الطبية المعرضين لخطر الإصابة والأشخاص في الخارج المسؤولين عن نقل تلك النفايات والتخلص منها. حيث تقوم إدارة المشاريع والصيانة بالتعاقد مع عدد من الشركات المختصة في النفايات الخطرة بمختلف أنواعها سواء كانت طبية أو غير طبية ويحدد في العقود المبرمة مع تلك الشركات الأليات المستخدمة في كيفية التعامل والتخلص من تلك النفايات الخطرة والتي من أهمها إستخدام المحارق والأفران والتعقيم وغيرها. كما تطبق الجامعة آليات محددة للوقاية من هذا الخطر من خلال نظام التصنيف للمخلفات الطبية وغير الطبية وإستخدام الأكياس المخصصة لكل نوع من النفايات وإلزام العاملين والعاملات بوضع أكياس بالوزن المناسب في سلات القمامة داخل الأقسام العلمية بالجامعة وتجنب نقل أكياس المخلفات باليد عبر الممرات حتى لا تتمزق وتنقل عادة بعربات صغيرة مخصصة لهذا الغرض إلى مكان التجميع المؤقت وكذلك إستعمال حاويات أو حافظات صغيرة من البلاستيك عليها إشارة المخلفات البيولوجية الخطرة وجمع بقايا الإبر والحقن بعد إستخدامها مباشرة، وعدم رميها مباشرة بأكياس القمامة إلا بعد تعقيمها ويتم التخلص منها من خلال عدم تعبئة تلك الحافظات بأكثر من ثلاثة أرباعها.

سلوكيات منسوبي الجامعة لتحقيق الأمن والسلامة

هناك العديد من المسؤوليات التي تقع على عاتق منسوبي الجامعة ويتوجب مراعاتها لتحقيق بيئة تعليمية آمنة ومن ذلك:

- يتوجب على منسوبي الجامعة من أعضاء هيئة التدريس والموظفين الحصول على تصاريح دائمة لدخول لسياراتهم، وذلك للسماح لهم بالدخول للمواقف الداخلية القريبة.
- يتوجب على منسوبي الجامعة مراعاة قواعد السير والمرور داخل الجامعة، وعدم الوقوف في غير أماكن الانتظار.
- يتوجب على الأفراد التابعين لشركات أو هيئات متعاقدة للعمل مع الجامعة الحصول على تصاريح مؤقتة للدخول بسياراتهم وسيارات الشركات للأماكن الداخلية حول إدارة الجامعة وكياناتها.

- الدخول إلى المدينة الجامعية متاح دون قيود من الساعة السادسة صباحا إلى الخامسة مساءً، وفيما عدا ذلك يتوجب الحصول على تصاريح وتسجيل سبب الخول عند بوابة المدينة الجامعية الرئيسية.
- يتوجب على أعضاء هيئة التدريس والهيئة المعاونة والفنيين مراعاة القواعد الخاصة بالسلامة أثناء عملهم بالمعامل والمختبرات والعيادات، وأن يلزما الطلاب بتلك القواعد.
- يتوجب على أعضاء هيئة التدريس والهيئة المعاونة والفنيين إرشاد الطلاب بقواعد السلامة لتأمين سلامتهم، وذلك بكل الطرق الممكنة، والتأكد من وجود اللوحات الإرشادية الخاصة بقواعد السلامة.
- يتوجب السلوك الإيجابي من منسوبي الجامعة بإبداء ملاحظاتهم تجاه أي سلوك أو إجراءات أو تجهيزات تبدو مخالفة لقواعد السلامة

مسؤولية الكليات تجاه أمن وحماية المرافق والتجهيزات

تأمن الكليات مرافقها من معامل وورش وقاعات ومكاتب وجميع تجهيزاتها بالوسائل الآتية :

- تعهد مسؤولية تنظيم العمل في المعامل /المختبرات لأعضاء هيئة التدريس ذوي العلاقة بتلك المعامل /المختبرات والذين تكون مفاتيح تلك المعامل في عهدهم، وعلى هؤلاء تنظيم استخدام تلك المعامل /المختبرات، والحرص على أن يكون العمل بها تحت إشرافهم، وذلك يحفظ أجهزتها من التلف وسوء الاستخدام.
- تعهد مسؤولية تنظيم العمل في الورش للفنيين ذوي العلاقة بتلك الورش والذين تكون مفاتيح تلك المعامل في عهدهم، وعلى هؤلاء تنظيم استخدام تلك المعامل /المختبرات، والحرص على أن يكون العمل بها تحت إشرافهم، وذلك يحفظ معداتها وأجهزتها من التلف وسوء الاستخدام.
- المكاتب بما فيها عهدة شخصية لأصحاب المكاتب من أعضاء هيئة تدريس أو موظفين.
- تعهد مسؤولية تنظيم استخدام القاعات وما بها من وسائل تعليم وأجهزة عرض واتصال إلى مختصين للحفاظ عليها، وضمن حسن استخدامها.
- تحرص الكليات على تدريب منسوبيها على كل مستحدث بها من وسائل تعليم وأجهزة عرض واتصال، وأيضا أجهزة ومعدات المعامل /المختبرات الجديدة.

سلوكيات منسوبي الجامعة لتحقيق أمن وحماية المرافق والتجهيزات

يجب أن يتبع منسوبي الجامعة السلوكيات التالية للحفاظ على أمن مرافق الجامعة، ولحمايتها من العبث والتلف والسرقات:

- التقيد بتعليمات الأمن بشأن مواعيد الدخول والخروج واستعمال مرافق الجامعة.
- الحرص على اتباع التعليمات الخاصة بأماكن انتظار السيارات.
- الحرص على التزود والتدرب على الإجراءات والسبل المتعلقة بمواجهة الأخطار كالحرائق وخلافه.
- التأكد والعمل على تزويد الطلبة بتعليمات الأمن وحماية المرافق، وترسيخ تلك المفاهيم لديهم.

إرشادات حماية الأفراد وإجراءات معالجة الصعقات الكهربائية

الحوادث الكهربائية وطرق إنقاذ المصاب

يقع حادث التكهرب عندما تكتمل الدائرة الكهربائية ويمر التيار الكهربائي في جسم الإنسان أو في جزء منه ويتم ذلك بمرور التيار من أحد الأوجه الحاملة للتيار إلى جسم الإنسان ثم إلى الخط الحيادي (التعادل) أو من أحد الأوجه إلى جسم الإنسان ثم إلى الأرض، وتزداد الخطورة إذا كانت الأرض مبتلة أو أن يمر التيار من أحد الأوجه إلى جسم الإنسان ثم إلى وجه آخر.

وسبب مرور التيار في جسم الإنسان ما يلي:

- أ- انهيار العازل في أي من الموصلات للتجهيزات غير المؤرضة والتي يلمسها الشخص.
 - ب- خطأ الإنسان عندما يلمس بحركة إرادية أو عذوية موصل عاري (غير معزول) ويمر فيه تيار كهربائي.
 - ج- خطأ الإنسان عندما يقترب من مصدر جهد متوسط أو عالي أكثر من الحدود المسموح بها.
- وللوقاية من هذه المخاطر يلزم اتباع ما يلي:
- ١- فصل التيار عن الخطين (الوجه والحيادي) بواسطة القاطع أو بواسطة نزع المصهرات وذلك قبل تنظيف أي مصباح كهربائي حتى ولو كان مطفأ.
 - ٢- عدم محاولة إصلاح التمديدات والتركيبات والمعدات الكهربائية بنفسك بل يجب عليك

استدعاء المختص.

٣- عدم تمديد الأسلاك والكابلات تحت السجاد أو قرب الأبواب والمقاعد حتى لا تتعرض للاهتراء وتعرثر المارة بها.

٤- إبعاد الكابلات والأسلاك عن الماء ومصادر الحرارة مثل أنابيب الماء الساخن أو الأجهزة الساخنة.

٥- عدم جذب السلك عند فصل الكهرباء بل ينتزع القابس من المقبس بلطف.

٦- فحص الكابلات والتوصيلات والأجهزة بين آن وآخر فهي عرضة للاهتراء والتلف خاصة عند القابس وقرب المرابط والأسلاك المهترئة تسبب التماس والصدمات وأحيانا الحرائق.

٧- عدم لمس مفاتيح الإنارة والأيدي مبتلة بالماء.

٨- عدم وصل أجهزة كثيرة بمقبس واحد.

٩- عدم تشغيل الأجهزة الكهربائية أثناء الوقوف على أرض رطبة أو إذا كان الشخص مبللاً بالماء أو حافي القدمين.

١٠- عدم ترك الغبار والأتربة تتراكم على المحركات والأجهزة الكهربائية ووجوب المحافظة على نظافتها باستمرار.

١١- عدم فحص أو محاولة إصلاح الأجهزة الكهربائية وهي موصلة بالكهرباء.

١٢- يجب إبعاد المواد القابلة للاشتعال كالستائر والملابس والأوراق عن اللهب والدفائيات وكافة الأجهزة الكهربائية.

١٣- عدم ترك الأجهزة موصلة بالكهرباء حال الانتهاء من العمل بها.

١٤- استبدال الأسلاك المتآكلة بأخرى جديدة وعدم محاولة لفها بشريط لاصق.

١٥- تجنب إقامة المباني والمنشآت أسفل أو بالقرب من خطوط نقل الطاقة الكهربائية.

١٦- نشر الوعي والاحتراس من الكهرباء المقطوعة وعدم لمس الأسلاك والمقابس والابتعاد عن خطوط الكهرباء المقطوعة وعدم العبث بالأجهزة والمعدات والألات الكهربائية.

طرق إنقاذ مصاب بصدمة كهربائية

يجب الإسراع بفصل التيار الكهربائي عن المصاب فوراً وذلك عن طريق فصل المفتاح الفرعي أو العمومي ومراعاة عدم لمس المصاب بيدين عاريتين طالما ظل ملامساً للتيار الكهربائي حتى لا يصاب الشخص المنقذ بنفس التيار الكهربائي، وكما يجب الانتباه إلى مكان وجود المصاب فإذا كان على ارتفاع عالي فيلزم حمايته من السقوط.

وفي الحالات التي يصعب فيها فصل التيار عن المصاب بالسرعة المطلوبة فمن الضروري اتخاذ ما يلي:

- إذا كان الجهد أقل من ١٠٠٠ فولت:

لفصل المصاب عن الأجزاء الحاملة للتيار يتم استخدام وسائل عزل جافة كأخشاب والحبال والثياب ولا يسمح باستخدام أدوات معدنية أو أدوات رطبة وينصح بالابتعاد عن الأجسام المعدنية المحيطة بالمصاب لأنها ناقل جيد للتيار. وبعد قيام المنقذ بلبس قفازات عازلة سميكة وغير مثقوبة أو تغطية يديه بأي أقمشة سميكة غير مبتلة يقوم بشد المصاب من ملابسه بعيداً عن السلك وينصح

باستعمال يد واحدة أثناء الإنقاذ وفي حالة تعذر فك أصابع المصاب عن السلك لتقلص عضلاته أثناء مرور التيار بها، يوضع لوح خشبي عازل تحت قدمي المصاب لعزله عن الأرض ويتم عمل ذلك بحذر وانتباه شديدين، كما يمكن للمنقذ عزل نفسه عن الأرض بالوقوف على لوح من أي مادة عازلة وجافة أو لبس الأحذية العازلة.

- إذا كان الجهد أكثر من ١٠٠٠ فولت:

يجب استعمال وسائل العزل التي تتحمل تلك الجهود كلبس القفازات والأحذية المطاطية مع استخدام عصا عازلة لإبعاد المصاب عن خطوط الجهد العالي. كما يمكن عمل أرضي على خطوط الجهد العالي وذلك بربط طرف سلك بنقطة تأريض البرج أو عامود الجهد العالي ثم إلقاء طرفه الآخر على الجهد العالي الملامسة للمصاب وفي هذه الحالة سيسقط المصاب على الأرض لذا يجب الاحتياط حتى لا تزداد الإصابة نتيجة لارتطامه بالأرض عند سقوطه.

ويجب الانتباه إلى أنه يمكن أن يبقى على الخط المفصول عن الشبكة شحنة كهربائية خطيرة على حياة الإنسان لذلك من الضروري تأريض تلك الخطوط لتلافي الخطر.

التواصل مع إدارة السلامة والمخاطر وإدارة الأمن الجامعي

اسم الجهة	صندوق بريد ص.ب	الرمز البريدي	السنترال	البريد الإلكتروني	موقع الويب
الإدارة العامة للسلامة والأمن الجامعي	6666	51452	3800050	univsecurity@qu.edu.sa	http://security.qu.edu.sa



رؤية VISION
2030
المملكة العربية السعودية
KINGDOM OF SAUDI ARABIA

دليل إجراءات الأمن والسلامة والصحة المهنية